

**Informação estatística do Serviço de acesso à Internet (3º trimestre 2008)**

**ANACOM**

11 de Novembro de 2008

<http://tinyurl.com/6mh8t5>

**Broadband Access in the EU: situation at July 2008**

**Comissão Europeia**

28 de Novembro de 2008

<http://tinyurl.com/5sngjz>

**Penetração da Banda Larga em Portugal atinge 34,9% no 3.º trimestre de 2008**

De acordo com os dados divulgados a 11 de Novembro pela ANACOM e constantes do quadro síntese seguinte, a penetração de banda larga em Portugal atingiu no terceiro trimestre de 2008 o valor de 34,9%.

	3T07	4T07	1T08	2T08	3T08
<b>1. N.º Clientes Banda Larga (fixa) / 100 Hab.</b>	14,7%	14,2%	14,6%	14,8%	15,1%
<b>1.1. N.º de Clientes ADSL/100 Hab.</b>	9,1%	8,4%	8,6%	8,6%	8,8%
<b>1.2. N.º de Clientes Modem por cabo/100 Hab.</b>	5,5%	5,7%	5,9%	6,0%	6,1%
<b>1.3. N.º Clientes Outros Tipos de Acesso/100 Hab.</b>	0,1%	0,1%	0,2%	0,2%	0,2%
<b>2. N.º Clientes Banda Larga (móvel) / 100 Hab.</b>	11,2%	13,7%	16,1%	18,0%	19,8%

Fonte: ANACOM

Embora muitos países não disponham ou não divulguem valores relativos a banda larga móvel, este valor posiciona certamente Portugal como um dos Países da OCDE com maior índice de conexão à Banda Larga. Portugal é também um dos Países com maior taxa de crescimento da Banda Larga Móvel (um valor superior a 76% no último ano).

Se salientar que na sequência da proposta subscrita por Portugal e das diligências efectuadas, a Comissão Europeia publicou também em 28 de Novembro de 2008, as estatísticas de penetração de Banda Larga, incluindo a contabilização do acesso Banda Larga Móvel.

O critério utilizado na contabilização feita pela Comissão Europeia é, no entanto, mais restritivo do que o habitualmente utilizado pela ANACOM, contabilizando apenas o número de possíveis utilizadores de serviços UMTS activos no período de reporte. Mesmo com este critério, Portugal posiciona-se no 8º lugar com um valor acima da média da UE27.

Unidade: milhares		1T2007	2T2007	3T2007	4T2007	1T2008	2T2008	3T2008
<b>1.</b>	<b>Nº total de possíveis utilizadores de serviços UMTS</b>	2.169	2.385	2.671	3.074	3.418	3.700	3.968
1.1.	dos quais activos no período de reporte	440	529	592	869	929	965	1.062
<b>2.</b>	<b>Nº de utilizadores com acesso à Internet em banda larga móvel</b>	862	984	1.183	1.455	1.714	1.915	2.100
2.1.	dos quais activos no período de reporte	315	359	478	660	793	886	1.015
Penetração de Banda Larga móvel								
<b>1.</b>	<b>Nº total de possíveis utilizadores de serviços UMTS</b>	20,5%	22,5%	25,2%	29,0%	32,2%	34,9%	37,4%
1.1.	dos quais activos no período de reporte *	4,2%	5,0%	5,6%	8,2%	8,8%	9,1%	10,0%
<b>2.</b>	<b>Nº de utilizadores com acesso à Internet em banda larga móvel **</b>	8,1%	9,3%	11,2%	13,7%	16,2%	18,1%	19,8%
2.1.	dos quais activos no período de reporte	3,0%	3,4%	4,5%	6,2%	7,5%	8,4%	9,6%

\* Indicador usado pela Comissão Europeia  
\*\* Indicador usado pela ANACOM

Fonte: ANACOM

Portugal considera que os dois critérios deveriam ser divulgados e usados em paralelo pela Comissão Europeia e bater-se-á por isso nos fóruns adequados.

**Global Wage Report 2008/09**  
**Organização Internacional do Trabalho**  
**25 de Novembro de 2008**  
<http://tinyurl.com/5lwaky>

**Salário mínimo determinante para reduzir a discriminação salarial entre homens e mulheres**

O *Global Wage Report 2008/09*, publicado pela Organização Internacional do Trabalho no passado dia 25 de Novembro, realça o facto de muitos países terem reactivado recentemente o salário mínimo como forma de aliviar as tensões sociais resultantes do aumento das desigualdades.

Nesse capítulo, a OIT faz uma referência específica a Portugal e à Holanda, elogiando o facto do salário mínimo nacional já abranger as trabalhadoras domésticas, um passo "determinante" para reduzir a discriminação salarial entre homens e mulheres.

**Global Gender Gap Report**  
**World Economic Forum**  
**12 de Novembro de 2008**  
<http://tinyurl.com/6pghel>

**Portugal em 16º no contexto da UE no Global Gender Gap Report**

Foi publicado pelo *World Economic Forum*, no passado dia 12 de Novembro, o *Global Gender Gap Report*, que incorpora o *Global Gender Gap Index* criado para medir o grau de equidade de género em diferentes países, independentemente do nível médio de desenvolvimento socio-económico da população.

Este índice observa os *gaps* entre homens e mulheres e está dividido em 4 áreas de desigualdade: Economia, Participação e Oportunidades (resultados sobre os salários, níveis de participação e o acesso a níveis de emprego qualificado); Educação (resultados em matéria de acesso à educação básica e ao nível superior); Política (resultados de representação em estruturas de decisão) e Saúde (resultados sobre esperança de vida e sobre o nascimento por sexo).

No contexto da União Europeia Portugal está posicionado no 16º lugar (39º no contexto global), a mesma posição ocupada na edição anterior, à frente de países como o Luxemburgo, Itália e Grécia.

De referir que o nosso País partilha a 1ª posição com outros países em indicadores como "Trabalhadores profissionais e técnicos", inscrição na educação secundária e superior e esperança de vida.

## NOTÍCIAS

### **Ensino Superior português em 6º lugar da União Europeia**

Segundo um relatório publicado a 18 de Novembro de 2008 pelo Centro de Estudos *Lisbon Council*, o Ensino Superior português está em 8º lugar num ranking constituído por 17 países da Organização para a Cooperação e Desenvolvimento Económico (OCDE), após a ponderação de vários indicadores divididos por três áreas: inclusão, acesso e eficácia. Portugal aparece, assim, à frente de países como a Itália (9º), França (10º), Holanda (13º), Alemanha (15º) e a Espanha (17º), posicionando-se em 6º lugar entre os países da UE considerados.

Relativamente ao "acesso" (sub-índice que mede a capacidade do Ensino Superior em receber e ajudar estudantes do Secundário com níveis de aproveitamento menos positivos), o nosso País ocupa mesmo o 2º lugar, apenas atrás da Polónia e imediatamente à frente dos EUA. Portugal está também na 2ª posição no sub-índice "eficácia", que mede a capacidade dos sistemas educativos dos países analisados em produzirem graduados com competências relevantes para o seu próprio mercado de trabalho. No sub-índice "inclusão", que mede o nível de capacidade de proporcionar formação superior da sua população, Portugal ocupa a 13ª posição.

De salientar ainda que em matérias de capacidade de mudança e de adaptação dos estabelecimentos ao novo Processo de Bolonha, Portugal apresenta-se na 6ª posição.

### **OCDE elogia o progresso da reforma do Ensino Superior português**

Os países da OCDE elogiaram recentemente, no âmbito da reunião do Comité de Educação, o progresso da reforma do Ensino Superior português, passados cerca de 2 anos da apresentação do relatório de peritos internacionais a quem a OCDE (Organização para a Cooperação e Desenvolvimento Económico) solicitou, em 2006, a avaliação do sistema de Ensino Superior em Portugal.

O debate com o Comité de Educação centrou-se em 5 aspectos principais, os quais foram particularmente elogiados e discutidos como novas referências na modernização dos sistemas de ensino superior a nível internacional, nomeadamente, o novo quadro renovado de autonomia das instituições de ensino superior consagrado pelo novo Regime Jurídico das Instituições de Ensino Superior (RJIES); o reforço do sistema binário e a sua contribuição para a progressiva diversificação da oferta de ensino superior; a implementação de um novo regime de avaliação do ensino superior; o reforço do sistema de apoio social aos estudantes e, em particular, o novo sistema de empréstimos a estudantes com garantia pelo Estado e o reforço da capacidade de investigação e de internacionalização das universidades portuguesas. **[Ver mais em [aqui](#)]**

### **Venda de portáteis aumenta 67 por cento face a 2007**

Segundo o Observatório Toshiba, as vendas de portáteis em Portugal, durante este ano, aumentaram 67 por cento em relação a 2007.

De acordo com o relatório, os principais factores que levaram a este aumento das vendas de portáteis foram a redução em 19% no seu preço médio e a venda deste tipo de equipamentos por parte dos operadores de telecomunicações. O relatório da Toshiba refere mesmo que os operadores, através do Programa *e-escola*, foram responsáveis por um terço do total dos portáteis vendidos durante este ano em Portugal.

### **Portugal com uma previsão de crescimento acima da média da Europa Ocidental em investimento e despesas em TIC**

Devido à nova conjuntura económica, a IDC publicou a 25 de Novembro novas previsões para o crescimento do mercado de Tecnologias de Informação. O cenário agora divulgado revela um forte abrandamento do investimento e despesa em Tecnologias de Informação em diversas regiões do mundo, com Portugal a manter um ritmo de crescimento anual acima da Europa Ocidental, embora revisto em baixa de 11,2% para 7,5% em 2009, um valor muito acima do

crescimento revisto para 1% para a Europa Ocidental.

Para 2008, a IDC antevê uma ligeira quebra no crescimento deste mercado, de 10,7% para 9,1%, embora se tenha verificado nos últimos anos para Portugal um crescimento acima da média europeia. Segundo a IDC, em 2008 o "mercado nacional foi dinamizado pela electrónica de consumo, tecnologia de mobilidade, convergência das TI com as telecomunicações, tecnologias de segurança, e pelos planos tecnológicos governamentais". Para 2009, embora antevê alguma quebra no consumo doméstico e a optimização por parte das empresas das tecnologias já existentes, a IDC sustenta que "a forte inovação tecnológica, os planos governamentais e alguns sectores da economia serão factores de dinamismo".

A nível mundial, as previsões IDC também antevêm uma quebra substancial na despesa em TI's, com o crescimento anual de 5,9% em 2009 a ser revisto para 2,6%. Nos Estados Unidos prevê-se um crescimento do mercado de cerca de 0,9%, muito abaixo das previsões de 4,2% efectuadas pela IDC em Agosto.

	Portugal	Europa Ocidental	Europa Central e de Leste	Médio Oriente e África	EMEA
2008	9,1%	4%	13%	14%	6%
Previsão pré-crise para 2009	11,2%	4%	16%	12%	6%
Previsão Pós-Crise para 2009	7,5	1%	9%	9%	3%

Crescimento da despesa em TI's (Fonte: IDC)

## BREVES PT

### **Ministério da Educação apresentou programa 'Competências TIC'**

Foi apresentado a 27 de Novembro em Lisboa o estudo de implementação do Programa "Competências TIC", do Plano Tecnológico da Educação (PTE).

Desenhado para integrar os sistemas de formação contínua dos docentes e não docentes, o Programa prevê certificar as competências TIC pelo menos 90% dos professores até 2010. [\[Ver mais\]](#)

### **Seminário sobre Inovação e Competitividade nas Regiões da União Europeia**

Realizou-se no passado dia 2 de Dezembro, no Centro Cultural de Belém, o Seminário "Inovação e Competitividade nas Regiões da União Europeia: estratégias, sinergias e oportunidades", evento local dos Open Days 2008, organizado pela Comissão de Coordenação e Desenvolvimento Regional de Lisboa e Vale do Tejo e pelo Gabinete de Promoção do Programa Quadro. [\[Ver mais\]](#)

### **Mais de 30.000 pessoas visitaram o Portugal Tecnológico 2008**

Terminou a 23 de Novembro a maior mostra nacional de tecnologias e inovação e mais de 30 mil pessoas puderam ver as soluções das 200 empresas tecnológicas e os seus projectos inovadores.

[\[Ver mais\]](#)

### **3 anos de Plano Tecnológico: Um compromisso em acção com resultados**

Há três anos atrás, a 24 de Novembro de 2005, foi apresentado publicamente o Plano Tecnológico, um plano de acção que incluía no início 78 medidas para estimular a criação, difusão, absorção e uso do conhecimento, tecnologia e inovação.

O Plano Tecnológico foi assumido pelo Governo, desde que tomou posse, como a alavanca essencial para transformar Portugal numa economia dinâmica e capaz de se afirmar na economia global. Hoje, as 163 medidas que o integram estão totalmente em execução ou concluídas e o Plano Tecnológico é uma agenda de modernização assumida por toda a sociedade portuguesa. [\[Ver mais\]](#)

## **Vigilância Electrónica - Experiência portuguesa integra cooperação com Ministério do Interior do Uruguai**

A colaboração entre os Ministérios da Justiça de Portugal e do Interior da República Uruguai vai alargar-se também à cooperação na implementação de um sistema de monitorização electrónica para indivíduos sujeitos à lei penal. Para tal foi assinado no passado dia 18 de Novembro um protocolo sobre Vigilância Electrónica com vista à transferência de conhecimentos e prestação de apoio técnico aos projectos de vigilância electrónica de reclusos.

A experiência portuguesa tem suscitado o interesse de diversos países, dado ter sido o primeiro programa europeu desenhado especificamente para a fase anterior à sentença, como alternativa à prisão preventiva, com apreciável sucesso.

## **Sucursal na Hora disponível em 8 novos locais**

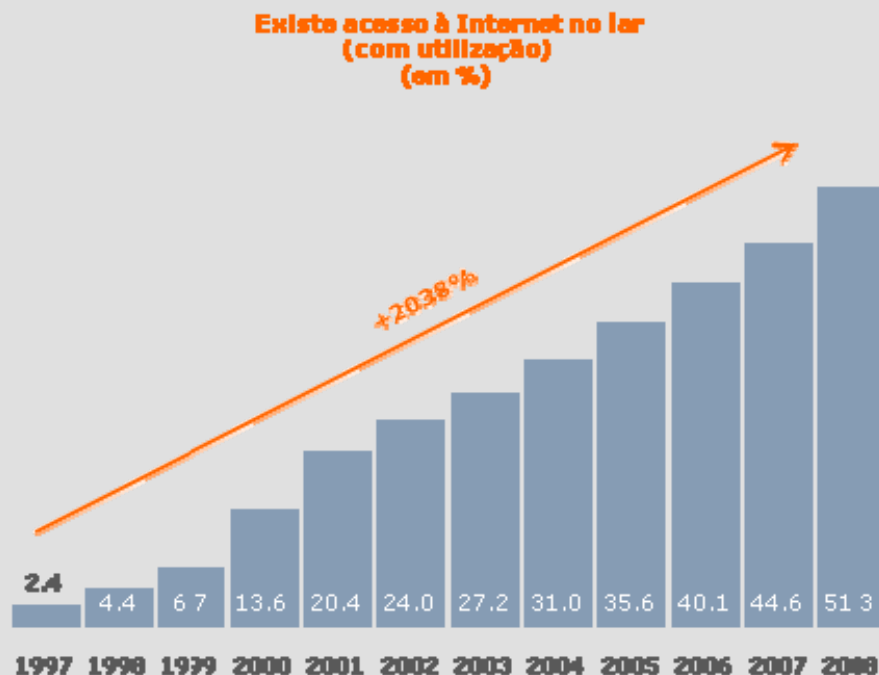
A Sucursal na Hora, um serviço que permite a uma empresa estrangeira criar uma sucursal em Portugal num único dia, passou a estar disponível em 8 novos locais espalhados por Portugal Continental: Aveiro, Braga, Coimbra, Leiria, Loures, Porto, Setúbal e Sintra, passando para um total de 16 postos.

Desde Abril de 2008, data da criação deste serviço, foram já criadas 55 sucursais na hora, que correspondem a 41% do total das sucursais constituídas em Portugal até Outubro de 2008. Refira-se que em 2007 foram criadas 170 sucursais em Portugal.

## **Internet na maioria dos lares do Continente**

Segundo os dados mais recentes do relatório anual de 2008 do Bareme Internet da Marktest, a maior parte dos lares do Continente já tem acesso à Internet através de computador.

A análise evolutiva realizada pela Marktest mostra ainda que a penetração de Internet aumentou mais de 21 vezes desde 1997, passando de 2.4% nesse ano para os 51.3% agora observados. Os valores de 2008 mostram uma taxa de crescimento muito significativa, de 15% face ao ano anterior, o que corresponde ao valor mais elevado desde 2002, quando a penetração de Internet cresceu 17.7% face a 2001. Em relação a 2005, o crescimento verificado foi superior a 44%.



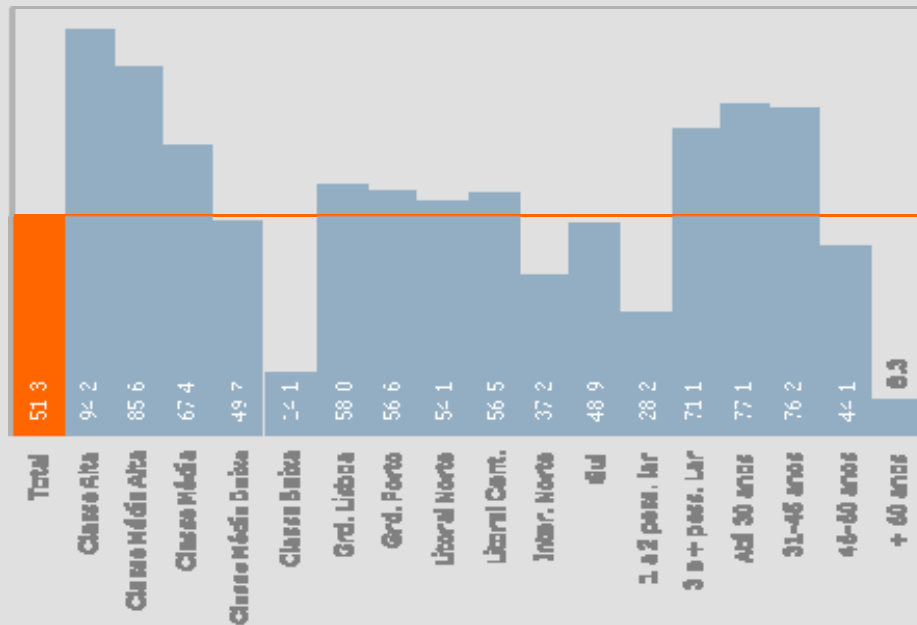
**Fonte: Marktest, Bareme Internet 2008**

Entre os utilizadores, a variável etária é a que mostra uma maior heterogeneidade com os agregados familiares cuja idade média é mais baixa a recorrerem mais à Internet por Banda Larga (BL).

Numa análise por classe social, “a penetração de Banda Larga atinge 94,2% dos lares da classe alta, baixando progressivamente até aos 14,1% apresentados pela classe baixa.”

Nas regiões do País, é no Interior Norte e no Sul que a penetração de BL apresenta números inferiores à média, “enquanto nas outras regiões este tipo de acesso é já comum à maioria dos lares.”

**Lares onde existe acesso à INTERNET a partir de computador(es)  
2008  
(em %)**



**Fonte: Barómetro Internet 2008**

## **QREN pleno de força**

No âmbito do QREN, foram aprovadas até ao final de Outubro 10879 candidaturas, implicando um investimento total de 7 220 M€ e uma comparticipação de fundos comunitários prevista de 3662 M€. Um ano depois da aprovação dos Programas Operacionais, o QREN tem comprometido, em média, 17,1% dos fundos comunitários disponíveis.

Refira-se ainda que 90% dos fundos comunitários aprovados, estão concentrados nas regiões convergência (Norte, Centro, Alentejo e Açores), correspondendo a 86% do total das candidaturas. A região Norte concentra 45% das candidaturas e 43% dos fundos comunitários aprovados no QREN até ao final do mês de Outubro.

No que respeita aos fundos comunitários contratados, até ao final de Outubro de 2008, foram assinados pelos beneficiários contratos ou termos de aceitação relativos a 8534 candidaturas, implicando 2726 M€ de fundo contratado. O nível de contratos ou termos de aceitação assinados representa cerca de ¾ do universo de candidaturas aprovadas, quer ao nível do número de candidaturas (78%), quer do fundo comunitário associado (74%).

Por último refira-se que, não obstante o volume considerável de concursos decididos nos últimos meses, o tempo médio de decisão efectivo encontra-se abaixo do previsto para a maioria dos PO.

## **Ficha Técnica:**

### **Newsletter editada por:**

Gabinete do Coordenador Nacional da Estratégia de Lisboa e do Plano Tecnológico

**Site oficial do Plano Tecnológico** – <http://www.planotecnologico.pt>

**Canal de vídeos** – <http://videos.sapo.pt/planotecnologico>

**Siga-nos no Twitter** – <http://twitter.com/ptecnologico>

